

Evakkolasten retket 2018

Salpalinjalle ja Kotkaniemeen 22.8.2018

"Evakkolapset jatkavat viime vuoden teemaa omalla SUOMI101-nimellä. Aiheita riittää. Matka alkaa 1700-luvun loppupuolelta, jolloin Vanhan Suomen aikana Venäjä linnoitti Suomen vastaista rajaa monella tavalla. Käydään katsomassa, mitä on jäljellä Luumäen Taavetin linnoituksesta.

Seuraava kohde on Miehikkälän Salpamuseo. Salpalinja on Suomen kaikkien aikojen suurin työmaa, välirauhan aikana tehty puolustuslinja Suomenlahdelta Savukoskelle. Se oli vuosikymmeniä vaiettu nähtävyys, nyt suojeltu ja osin kunnostettu suomalaisen puolustustahdon näyte." Näin kirjoitti Kyösti Toivonen matkaesitteessä.

Linja-auto oli lähtenyt matkaan Helsingistä Kiasman edestä. Kouvolan matkakeskuksessa jouk-

koon liittyi muutama retkeläinen lisää. Sää suosi retkeämme. Automatkojen aikana saimme kuulla Kyösti Toivoselta johdatteluvaa tietoa edessä olevista kohteista ja sitä täydensivät paikalliset oppaat. Salpalinja oli elämys, käsittämättömän kokoinen rakennushanke maaesteineen, juoksuautoineen ja miehistön bunkkereineen. Kokonaisuuden laajuutta on mahdoton kuvien perusteella hahmottaa.



Taavetista kuvat yllä ja alla



Kuvia Salpalinjalta





Konekivääri- ja 20 miehen majoituskorsu (326)

Konekivääri- ja 20 miehen eli puolen joukkueen majoituskorsu on yleisin Salpalinjan teräsbetonikorsu, jota rakennettiin yhteensä 168 kappaletta. Korsussa on erilliset tilat taistelua ja majoitusta varten.

Konekiväärikammiossa on erityinen korsujalusta, johon konekivääri kiinnitettiin. Vihollisen liikkeitä ampumasektorissa pystyttiin tarkkailemaan konekivääriampujan vasemmalla puolella olevasta tähtystysraosta, joka voitiin tarpeen tullen sulkea sisipuolelta teräsuukulla. Myös katon teräksisestä tähtystyskuvusta voitiin tarkkailla korsun etumaastoa ja ilmoittaa konekivääriampujalle havainnoista betoniseinän sisään valetun puheputken kautta.

Majoitustilassa on puulaverit, ja tilan lämmitystä varten oli korsuliisi, jota voitiin käyttää myös ruoanlaittoon. Korsuun saatiin raitis ilma käsitönteisellä ilmapuhaltimella, johon oli liitetty suodattimet taistelukaasujen torjumiseksi. Ilma voitiin tarvittaessa lämmittää kierrättämällä se korsulieden kautta. Vesi korsuun saatiin sisällä olevasta kaivosta käsipumpulla, ja varustukseen kuuluivat myös pesuallas ja käymäläastia.

Konekivääri- ja majoituskorsun 326 betonivalu kesti poikkeuksellisen pitkään eli kuusi päivää. Rakennustyöt etenivät seuraavasti:

- » Maankaivu 10.–15.9.1940.
- » Kallionlouhinta 20.11.1940–28.1.1941.
- » Betonivalun laudoitus 29.1.–27.2.1941.
- » Betonivalun raudoitus 10.–27.2.1941.
- » Betonivalu 22.–27.2.1941.
- » Täytömaan ja kiven ajo alkoi 6.5.1941.

Elokuussa 1944 suoritetussa tarkastuksessa korsusta puuttuivat konekiväärikammion äänieristysverho, tähtystyskuvun sulku-rengas ja sen kannatinlaakerit, tähtystysaukon luukku ja kaksi korsun sislovea. Korsun seinät ja tähtystyskupe olivat sisältä valkaisematta.



VAROITUS
Jyrkät askeleet. Älä käppelä tikkaita. Varo päätäsi.



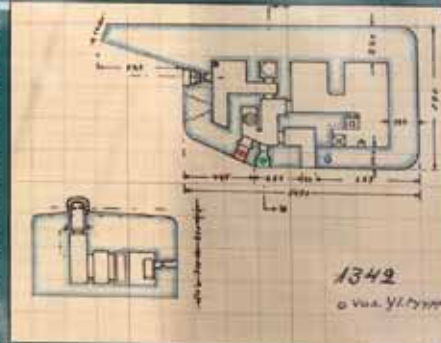
Korsukonepistooli

Lähipuolustusta varten teräskuvun tähtystysaukoista voitiin ampua Suomi-konepistoolin muunnoksella. Tässä korsukonepistoolista piippua kiertävä vaippa on leitetty suukoista, jotta se mahtuu tähtystysaukoon. Myös konepistoolin lyhyt pistoolipora mahdollisti aseiden käyttämisen ahtaassa kivistä. Konepistoolista näkyi vain piipun ja vaipan pää vaimen- ja vaipanpuoleisista tähtystysaukoista. Kuva Anni Oinonen.

Teräsbetonikorsun tyyppiinustus 1342

Korsujen piirustuksia jouduttiin sovittamaan paikallisiin olosuhteisiin. Koska tämä korsu louhittiin syvälle kalliioon, niin varauskämmit (punainen piste) ja lähipuolustusaukko (vihreä piste) puuttavat. Konekiväärin ampumaukon vieressä on piirretty katkoviivalla leveä tähtystysraako. Siniset ovat tarkoittaneet betonointia.

Anni Törmän kokoelma



"Miehikkälästä palaamme takaisin Luumäelle, käymme kirkolla Svinhufvudin haudalla ja päädymme Kotkaniemeen, Svinhufvudien kotimuseoon. Se oli muutaman vuoden suljettuna, mutta avataan toukokuussa uudistettuna museona, jossa Svinhufvudin henkilökuvan ohella korostuu Suomen itsenäistymisprosessi." Näin Kyösti Toivonen kirjoitti esitteessä.

Kotkaniemi on luonnonkauniissa paikassa. Sen rantaan laskeutuvalla pihalla on rakennettu iso hyötypuutarha-alue muistuttamaan Ellen Svinhufvudin työteliäisyydestä.

Taloa oli korjattu ja huoneita pyritty kalustamaan lähelle niitten alkuperäistä asua. Rauhaa huokuva ympäristö ja kaunis koti olivat uskottavasti kaipuuna mielessä, kun muut tehtävät vaativat presidenttiä ja puolisoa olemaan sieltä toisaalla. Yläkerrassa näimme täysihoitola-asukaille varatut huoneet. Yhdestä huoneesta oli tehty nykyajan kalustein ja välinein kokoushuone.



Kuvia Luumäeltä Svinhufvudin haudalta ja Kotkaniemen kodista.







Eduskunta 11.9.2018

Kymmenkunta yhdistyksen jäsentä ja ystävää matkasi Eduskuntaan kansanedustaja Pia Kauman vieraksi. Turvatarkastuksen jälkeen tapasimme Pia Kauman avustajan Lauri Skönin, joka johdatti meidät kokoushuoneeseen. Pia Kauman saavuttua paikalle hänelle kerrottiin, mistä yhdistyksestä olemme. Hän halusi kuulla jokaiselta henkilökohtaisen kokemuksen evakkoon lähdöstä. Jotain liittymäkohtaa oli kansanedustajan omassa suvussakin.

Esittelyjen jälkeen saimme kuulla Pia Kauman henkilökohtaisesta motiivista ja työstä kansanedustajana. Viikot kuulostivat todella täysiltä, maanantait on varattu kuntapolitiikkaan ja äänestäjien tapaamisiin. Vaikka eduskunnan istunnot ovat näkyvinä mediassa, kansanedustajan varsinainen työ tapahtuu valiokunnissa, joista kolmessa hän on jäsenenä: suuri valiokunta, lakivaliokunta ja ympäristövaliokunta. Isoista meneillään olevista prosesseista saimme kuulla jotain, "sote-asia" tietysti päällimmäisenä, ja myös kansalaisaloitteiden työllistävyydestä.

Meidän tiistaisesta tapaamisestamme Pia Kauma viesti sosiaalisessa mediassa ja laittoi myös ryhmäkuvan Instagramiin: "Evakkoja vieraana. Tunnemuistoista muiden luovutetusta Karjalasta lähteneiden kanssa on tärkeä vertaistuen muoto. Usein ihminen kiinnostuu omasta taustastaan vasta myöhemmällä iällä. Omatkin juureni ovat samalla suunnalla."

Eduskuntatalo hohtaa remontin jäljiltä, marmori kiiltää ja messinki on kiillotettu aivan kullalta välkehtiväksi. Tyyli puhdas talo, joka on meidän kansallisomaisuuttamme.



Kuvat eduskunnasta







Kaikki kuvat Heikki Oksa. Edsukunnan kuvat Lea Oksa paitsi viimeisen yllä olevan kuvan Lauri Skön.
Teksti Lea Oksa